

Государственный Владимиро-Суздальский  
историко-архитектурный и художественный  
музей-заповедник

***Стекло «в стиле Э. Галле» Западной Европы  
и российской провинции в собрании ВСМЗ  
1900–1917 гг.***

КАТАЛОГ

Владимир  
2009

Каталог коллекции стекла.

Стекло «в стиле Э. Галле» Западной Европы и российской провинции  
в собрании ВСМЗ. 1900–1917 гг.

Владимир, 2009. – 44 с.: ил.

Составитель Чуканова А.В., хранитель коллекции стекла.

Каталог посвящён произведениям из стекла в стиле модерн, выполненным в технике глубокого травления по многослойному стеклу, получившей название «Галле» по имени своего изобретателя, французского художника Э. Галле.

Каталог включает 55 предметов, среди которых – произведения начала XX века, изготовленные во Франции, а также изделия, выполненные на Гусевской хрустальной фабрике Мальцовых в период с 1900 г. по 1917 г.

Компьютерный макет:

Ильяшенко И.А.

Солодилов А.Э.

Корректор Дергилёва Л.И.

© Владимир-Суздальский  
музей-заповедник, 2009

Данный каталог является итогом научной систематизации коллекции стекла и посвящён серии произведений в стиле модерн – ведущем стиле в декоративно-прикладном искусстве рубежа XIX–XX веков.

Одна из крупнейших отечественных коллекций художественного стекла расположена в городе Гусь-Хрустальном в Музее Хрусталя, который является филиалом Владимиро-Суздальского музея-заповедника.

В 1981 году Гусевской хрустальный завод передал Владимиро-Суздальскому музею-заповеднику 6278 изделий из стекла и хрусталя, хранившихся в образцовой кладовой. Это собрание органично влилось в коллекцию предметов из стекла, относящуюся к старым поступлениям Владимирского музея. В настоящее время коллекция насчитывает 12050 предметов и представляет собой обширное собрание произведений декоративно-прикладного искусства. Основное ядро коллекции составляет художественное стекло Гусевского хрустального завода – старейшего стекольного предприятия России, существовавшего с 1756 года по наши дни. Специфика коллекции в том, что кроме уникальных произведений здесь собрано большое количество изделий массового производства.

На примере Музея Хрусталя можно проследить всю историю отечественного стеклоделия начиная со второй половины XVIII столетия, так как художественная биография Гусевского хрустального завода типична для всей стекольной промышленности России. Здесь нашли отражение все основные художественные явления, имевшие место в искусстве русского стекла XVIII–XX веков. Наиболее ярким и полным собранием, насчитывающим более 500 предметов, датируемых 1890–1910-ми гг., является собрание изделий, выполненных в стиле модерн.

Модерн (фр. *moderne* – новейший, современный, «ар нуво», «югенд-стиль», «сецессион») – ведущий стиль в европейском искусстве конца XIX – начала XX века. Ярким и выразительным явлением в художественном наследии явилось воплощение этого стиля в стекле. Продлившись лишь два десятилетия, модерн стал синонимом рукотворности, неповторимости, противопоставленных безликости машинной продукции.

Подавляющее большинство представленных в каталоге изделий поступило в коллекцию музея из образцовой кладовой Гусевского хрустального завода. В 1835 году в полный свод законов Российской империи было включено положение о создании заводских образцовых. Они были призваны стать «...школой для мастеров, кладезем идей для ху-

дожников и для облегчения соображений начальству»<sup>1</sup>. Тогда на заводе появилась образцовая кладовая, для которой было построено в 1850 году специальное двухэтажное здание. Образцовая сообщалась с гуттой – помещением, где работала стекловаренная печь и изготавливалась стеклянная продукция. Здесь также были «устроены прилавки, на которых расставлены образцы, выдаваемые мастерам»<sup>2</sup>. Этот исторический факт и объясняет наличие в заводской коллекции значительного количества образцов западного производства, которые закупались в английских и французских магазинах, привозились с европейских стекольных фирм, а также с всемирных художественно-промышленных выставок. Характерная особенность гусевского производства заключалась в том, что, опираясь на новейшие достижения в области технологии стекла и идя в ногу с европейской модой декорирования, мастера всегда вносили что-то своё, исконно русское в искусство художественного стекла.

Из общего собрания стекла модерна выделяется серия произведений, выполненных на мануфактуре Эмиля Галле, а также изделия «в стиле Галле», изготовленные на различных фирмах после его смерти. Эмиль Галле (1846–1904) был ведущим французским художником стекла эпохи модерна. Подобно многим художникам своего времени, Галле использовал различные техники декора: роспись, которую часто сочетал с травлением, гравировкой или шлифовкой, но всемирную известность ему принесли произведения в оригинальной технике резьбы, гравировки и травления по многослойному стеклу. До 1895 года большая часть изделий по его эскизам выполнялась на стекольном заводе в Мейзентале. С 1894 года Галле открыл собственную мануфактуру в Нанси. Вскоре после этого в историю стекла входит термин «техника Галле», а в искусствоведении нового, XX столетия складывается понятие «стекло в стиле Галле».

Техника Галле подразумевает, прежде всего, химическую обработку многослойного цветного стекла плавиковой кислотой. Вначале художник использовал в своих изделиях технику резьбы и гравировки по многослойному стеклу. В его искусстве преобладали произведения в духе символизма. Растения в декоре сосудов представляли собой точное воспроизведение ботанических форм и трактовались как олицетворение того или иного чувства, душевного состояния. Так, мак символизировал забвение, лилия – чистоту, нарцисс – тщеславие... Гравируя на стекле строки современных ему поэтов: П. Верлена, А. Рембо, М. Метерлинка, Галле придавал изделиям особую выразительность.

Трудоёмкость техники не позволяла выпускать достаточно большого количества произведений, способных удовлетворить растущую их популярность. Тогда в 1897 году художником впервые была применена

кислотная гравировка по накладному многослойному стеклу, позволившая поставить производство на поток. Накладное стекло Галле получал путём насыпания цветной стеклянной крошки плотным слоем на плиту, где проходила раскатка горячего стеклянного набора. После повторного разогрева цветная стеклянная крошка вплавлялась в стекло на разную глубину. Таким способом изготавливались изделия из 2-х, 3-х и более слоёв цветного стекла. Химическая обработка поверхности травлением приводила к мягким живописным переходам в стекле. Для этого Галле покрывал поверхность рисунка асфальтовым лаком, а свободную поверхность мягкой кистью обрабатывал плавиковой кислотой, протравляя вначале самые глубокие места. После повторного покрытия лаком протравливались участки фона на меньшую глубину, пока результат не удовлетворял художника. В результате даже с одним слоем накладного цветного стекла Галле мог получать поверхность с целой гаммой полутонов, от тёмно-коричневого до розового. Галле использовал в своих произведениях широкую цветовую палитру. Излюбленными сочетаниями являлись золотисто-фиолетовые, золотисто-красные, болотно-коричневые и серебристо-фиолетовые цвета. Мануфактура Галле в Нанси существовала с 1894 до 1933 года, когда по причине наступившего финансового кризиса была закрыта.

Все произведения фирмы Галле можно разделить на четыре группы:

- изделия из прозрачного стекла с эмалевой росписью, отмеченные ярким и индивидуальным почерком художника;
- изделия из накладного стекла с растительным декором, сложные по рисунку и технике, полихромные, с личной подписью Галле;
- вазы серийной продукции, формы и орнамента которых часто повторялись, но в столь разнообразных вариантах, что трудно найти две идентичные вещи;
- авторские экспериментальные работы с часто встречающимися поэтическими цитатами<sup>3</sup>.

Наиболее распространённой группой произведений, принёсшей коммерческий успех и известность, была третья группа, включающая серийное производство ваз и настольных ламп из двух- и трёхслойного стекла в технике травления кислотой. Все изделия Галле несут на себе печать безукоризненного художественного ремесла и высокой степени искусства. Феномен стекла этого художника состоит в том, что оно существует вне времени. Как всякий гений, Галле превзошёл не только своих современников, но и многочисленных последователей как в Европе, так и в России.

Настоящий каталог полностью посвящён произведениям, выполненным «в стиле Галле». Декоративные особенности этих изделий, их

художественные достоинства, а также общее поэтическое звучание позволяют отнести эту группу к числу самых значимых произведений коллекции. Эта серия включает 55 предметов, среди которых – вазы, предметы, предназначенные для парфюмерии, и плафоны для электрических ламп. Из них 2 вазы относятся, собственно, к производству мануфактуры Галле, 1 – к производству фирмы Братьев Даум в Нанси, все другие были выполнены на Гусевском хрустальном заводе. Деление представленных в каталоге произведений на вазы для цветов и декоративные вазы достаточно условно. Несмотря на то, что изначальное назначение всех этих изделий – это сосуды для размещения букета или одного цветка, высокие художественные достоинства каждого из них наделяют их повышенной декоративностью, способностью стать самостоятельным украшением интерьера.

Среди изделий, изготовленных в Нанси, – две декоративные вазы в форме стилизованной корзинки. Первая ваза, выполненная из трёхслойного стекла, декорирована пейзажем с озером, растительностью и домиками вдали (**кат. 1**). В нижней части тулова проставлено травленое клеймо «*Galle*». Такая форма была разработана на фирме около 1900 года. Подобный пейзажный декор использовался в изделиях, выпускавшихся фирмой в 1904–1906 годах<sup>4</sup>. Изделия из трёхслойного стекла той же цветовой гаммы в технике глубокого травления выпускались в рамках серийного производства фирмой Галле до 1914 года. Марка «*Galle*» со звёздочкой ставилась на изделиях мануфактуры после смерти Галле, с 1904 по 1907 год, а позднее звёздочка не ставилась<sup>5</sup>. Следовательно, ваза была выполнена в период с 1907 по 1914 год. Ваза с аналогичным декором, но иной формы имеется в коллекции Государственного Эрмитажа.

Другая ваза этой фирмы также выполнена из трёхслойного стекла, имеет клеймо «*Galle*» со звёздочкой и декорирована ниспадающей веткой душистого горошка (глицинии?) с листьями и цветами (**кат. 2**). Этот декор был разработан Галле в 1904 году, неоднократно использовался в производстве различных изделий мануфактуры Нанси. Ваза с аналогичным декором, выполненная в той же цветовой гамме на мануфактуре Галле в 1904–1906 гг., находится в собрании Эрмитажа (инв. № 27174). Другая ваза с тем же декором, но иной (цилиндрической) формы представлена в собрании фирмы Братьев Дом (Даум). Обе вазы опубликованы в издании «Лотарингские орхидеи... Искусство Э. Галле и Братьев Дом». Плафон с декором ветки душистого горошка опубликован на страницах иллюстрированного издания «*Galle le Verre*»<sup>6</sup>. Все эти предметы относятся к серийному производству.

Среди последователей Э. Галле особенно выделяются произведения

фирмы Братьев Даум в Нанси. Эта фирма известна с 1878 года. В 1891 году два брата, Огюст и Антуан, организовали при стекольном заводе в Нанси художественное ателье, где разрабатывались новые формы стеклянных изделий. Эскизы ателье отличались творческой самостоятельностью в решении форм, цвета, техники нанесения декора. Растительные мотивы декора так же, как и в стекле Э. Галле, представляли собой точное воспроизведение ботанических форм и отличались необычайной тщательностью и безукоризненным исполнением. Официальное признание фирма получила в 1897 году на Всемирной выставке в Брюсселе. На Всемирной выставке 1900 года в Париже Антуан Даум так же, как и Эмиль Галле, был удостоен высшей награды – Гран-при. После смерти Галле в 1904 году А. Даум стал во главе художественной школы Нанси. К 1914 году качество изделий фирмы Даум снизилось, хотя изделия именно этого периода получили распространение на рынке, потеснив стекло фирмы Галле.

В коллекции музея в Гусь-Хрустальном находится единственная ваза, выполненная на этой фирме «в стиле Галле» и имеющая на тулове гравированную надпись: «*DAUM NANCY*» со знаком лотарингского креста (**кат. 3**). Тулово декорировано рельефным рисунком с изображением колокольчиков (цветов вьюнка?) на ветке с листьями. Ваза этой же фирмы с аналогичным декором, но несколько иной формы опубликована в каталоге Н. Ricke «*Glaskunst. Reflex der Jahrhunderte*» (кат. № 256, стр. 165)<sup>7</sup>.

Подражание популярному «стилю Галле» имело свои примеры и в России уже с начала XX века. Русская публика широко познакомилась с произведениями Галле на французско-русской выставке, проходившей в 1900 году в Санкт-Петербурге, где Галле являлся членом выставочного комитета. Произведения художника произвели настоящий фурор и вскоре обрели необычайную популярность. Они преподносились по разным торжественным случаям членам царствующих домов Европы, в том числе в 1897 году – императору Николаю II и его супруге Александре Фёдоровне, а также покупались для музеев и частных собраний<sup>8</sup>.

С Императорским Стеклянным заводом в Санкт-Петербурге сотрудничали талантливые профессиональные художники, разрабатывавшие декор будущих произведений «в стиле Галле». Первоначально, в 1900–1910 годы, на Императорском заводе изготавливались многослойные изделия в технике резьбы на особом колесе. Эти изделия отличаются сложностью исполнения и высокими художественными достоинствами и относятся к шедеврам русского художественного стекла. В 1910-е годы использовалась техника травления по многослойному

стеклу. В изделиях использовались сюжеты декора, передающие очарование русской природы.

Так как искусству Э. Галле подражали ведущие стекольные производства эпохи модерна, конечно, этого не мог избежать и Гусевской хрустальный завод. В то время любое хорошо очищенное стекло, отличавшееся высокими художественными качествами, называли хрусталем, независимо от состава стекла. Изделия в технике Галле изготавливали из «разноцветного составного хрусталя», о чём говорят сохранившиеся архивные документы<sup>9</sup>.

Первые опыты с глубоким травлением по многослойному стеклу на заводе относятся к 1900-м годам. Об этом свидетельствуют 8 вазочек, выполненных из двух- и трёхслойного (бесцветного и зелёного или из бесцветного и зелёного с переходом в розовый) стекла с пейзажным декором (**кат. 4–11**). На основании каждой без исключения вазы оттиснуто круглое клеймо с шестиконечной звездой в центре и надписью: «Ю.С. Нечаевъ-Мальцовъ» (**см.: кат. 9**). Изготовление уникальных высокохудожественных изделий «в стиле Галле» налаживает с 1914 года уже следующий хозяин Гусевской фабрики, П.Н. Игнатьев. Вероятно, одновременно так же, как и на мануфактуре Галле, использовались и техника травления по многослойному стеклу, и доработка резьбой. Для этого изготавливались две или три вазы одинаковой формы различных цветов и вставлялись одна в другую. Бесцветный слой стекла был основным, более толстым слоем, цветное стекло использовалось экономично, в виде тонких внутренних и внешних слоёв. Затем изделие разогревалось в печи, так что слои стекла сплавлялись вместе. На поверхности размечали основы будущего рисунка и покрывали его специальным составом, чтобы защитить от действия кислоты. На другие участки предмета наносили кислоту, которая стравляла фон, делая его матовым. После снятия состава на вазе проступали контуры рисунка другого цвета. Затем на специальных колёсах на вазе подправляли контуры и рельеф декора, обозначая такие детали, как прожилки листьев, очертания цветка, узор на крыльях мотыльков и т.д. Так были изготовлены две вазы одинаковой формы и цветовой гаммы, одна из которых украшена ветками с ягодами малины, другая – изображением экзотических цветов (**кат. 12–13**). На первой вазе в нижней части выгравирована надпись: «*Нечаева-Мальцова наследника*»<sup>10</sup>.

Техника этих произведений доведена до совершенства, сюжеты декора отличаются изяществом и гармонией композиций. В гусевском стекле «в стиле Галле» наиболее часто использовались флоральные и пейзажные мотивы, отмеченные преобладанием летних пейзажей и флоры, близкой средней полосе России. Примером тому – ваза той же фор-



мы, декорированная рисунком с изображением сада с высокими деревьями и клумбами и речной глади на дальнем плане. Она выполнена из четырёхслойного стекла: бесцветный слой покрыт изнутри розовым, а сверху нанесены последовательно слои стекла зелёного и коричневого цветов (**кат. 14**). Рисунок отмечен тонкими живописными переходами цвета. На изделиях с пейзажным декором нет контрастирующих резких переходов на стекле, рисунок всегда плавный, поверхность изделия гладкая, без выступающих рельефов (**кат. 15–22**). Сложность техники состояла в том, что кислота быстро разъедала поверхность стекла, и нужно было очень точно и ровно работать кистью, чтобы не нарушить плавные переходы тональности слоёв. В группе стекла с флоральными мотивами имеют место излюбленные модерном ирисы, тюльпаны, лилии и маки, колокольчики и болотные травы, цветы яблони, ветки с плодами винограда, смородины и малины. В отличие от пейзажных рисунков, чаще всего рисунки этих произведений дорабатывались резьбой (**кат. 23–39**). Подавляющее большинство рассмотренных выше гусевских ваз имеют вытравленную сигнатуру завода: «*ю.с.НМ нкъ Гусь Хруст*» (**см.: кат. 20**). Исключение составляют три вазы – с пейзажным и цветочным декором (**кат. 15, 16, 32**). Тем не менее принадлежность их к гусевскому производству не вызывает сомнений.

Значительно реже в гусевском стекле изображались мотыльки, подводный мир или сюжетные композиции, например, водолаз в соответствующем своему времени снаряжении, исследующий морское дно (**кат. 40–42, 44**).

Если же рассматривать формы выпускавшихся изделий, то все они аналогичны тем, что были разработаны в разное время на мануфактурах Галле и Братьев Даум с 1890 по 1910-е годы. Это стволонидная и шаровидная формы, форма флакона, балясины, корзинки. В собрании Эрмитажа хранится четырёхгранная вытянутая ваза, выполненная из двухслойного стекла в технике глубокого травления (инв. № 27221). Такая форма была разработана Галле около 1900 года. Интересно, что она является единственной формой, которая совсем не нашла отражения в гусевских вазах «типа Галле», но очень широко использовалась в популярных вплоть до 1960-х годов вазах для одного цветка, получивших в Гусь-Хрустальном название «берцовые кости». Три вазы из коллекции Музея Хрусталя привлекают внимание необычностью форм: они словно перевёрнуты, где горло и основание поменялись местами (**кат. 23, 30, 31**). Подобные формы не встречаются ни в одном из опубликованных каталогов стекла модерна. Возможно, они являются ножками (стояками) электрических настольных ламп. Плафоны и стояки

для электрических ламп также выпускались на заводе по типу настольных ламп Галле. В пользу этого предположения свидетельствует шлифованная лента под оправу по краю изделия, на которую предполагалось закрепить металлический ободок с тремя горизонтальными спицами, на которых, в свою очередь, закреплялся стеклянный плафон. В коллекции находится два плафона для электрических ламп, выполненных «в стиле Галле» (**кат. 43, 44**). Коллекционеры ламп часто спрашивают, правильно ли подобраны плафоны к ножкам в лампах Галле? В подавляющем большинстве случаев рисунки на плафонах и ножках различаются своими мотивами, так как изготавливались они по отдельности. То же самое наблюдается в гусевском стекле «стиля Галле»: плафоны из музейной коллекции воспринимаются как самостоятельные произведения и поступили из заводской образцовой в разобранном виде.

Таким образом, в отношении эволюции форм гусевские мастера не внесли ничего существенно нового, довольствуясь накопленным опытом ведущих художественных школ. Тем не менее ни один из привезённых на завод образцов не был скопирован мастерами или повторён в упрощённом варианте. Совершенство технического исполнения ставит гусевские изделия «типа Галле» в один ряд с лучшими произведениями в художественном стекле эпохи модерна.

Особый интерес представляют парфюмерные флаконы. Сохранившиеся в коллекции образцы, датируемые разным временем, говорят о том, что парфюмерные флаконы делали на заводе на протяжении всего XIX столетия. Влияние французского дизайнера как законодателя моды в стекле этого направления прослеживается в массовом заводском ассортименте. В Прейскуранте 1914 года появляется самостоятельный раздел: «Приборы туалетные». Здесь покупателю предлагалось 47 видов предметов для парфюмерии, как в составе туалетных приборов, так и по отдельности<sup>11</sup>.

Но все они изготавливались в технике прессования, или выдувания с декором алмазной грани, или с росписью, или в технике травления с люстровым покрытием. Техника Галле к массовой продукции не применялась, а использовалась в изделиях, выпускавшихся малыми сериями и на заказ. Так, коллекция располагает 9 флаконами, пудреницей и лотком, выполненными «в стиле Галле», с декором методом травления по двух- или трёхслойному стеклу (**кат. 45–53**). На основании 5-ти флаконов вытравлена сигнатура: «юсНМ нкъ Гусь Хруст», подтверждающая датировку 1914–1917 гг., а на основании четырёх из них, кроме того, надпись: «A. Siou» (**кат. 47–51**). Эти предметы были изготовлены по заказу известного российского фабриканта-кондитера Адольфа Сиу, фирма которого соперничала с не менее знаменитыми кон-

дитерами А. Абрикосовым и Ф. Эйнемом. В начале XX века Сиу решает заняться производством парфюмерии. Ввиду того, что кондитерское производство приносило Сиу достаточно оборотных средств, он выпускает только «высшую парфюмерию», не опускаясь до дешёвой массовой продукции. Гусевские флаконы для духов, выполненные для высшего парфюмера, не только полностью соответствовали своему назначению, но и занимали достойное место в ряду самых изысканных произведений эпохи модерна.

Введение в производство новейших художественных достижений своего времени на Гусевской хрустальной фабрике стало возможным благодаря сложению нескольких факторов. В первую очередь, это серьёзная техническая оснащённость завода. В начале XX века на производстве действовали две стекловаренные печи, 168 шлифовальных станков и 42 рисовальных (гравировальных) станка. Станки приводились в действие 2-мя паровыми машинами в 50 и 12 индикаторных сил<sup>12</sup>. В 1909 году годовое производство хрустальной посуды составило 3.000.000 судов (штук) на сумму 290.000 рублей<sup>13</sup>. В 1914 году на заводе действовали две гуты (цеха по производству хрусталя), в первой было 2 печи, во второй – одна. Каждая печь была рассчитана на 14 горшков, в которых варилось стекло. В Описи промышленных заведений владимирского губернского земства, составленной в июне 1914 года инженером-механиком Герасимовым, так описано оснащение первой гуты Гусевской фабрики: «Гута с 2-мя варочными печами, 30x10, кирпичная, построена в 1887 г. Печи... состоят из двух частей: генератора на 4 «шурника», в котором вырабатывался газ сжиганием дров без доступа воздуха... и самой эллипсоидной печи фасонного заграничного огнеупорного кирпича на 4-х сводах с клеткой из огнеупорного кирпича. Генераторный газ, встречаясь с воздухом в раскалённых кирпичных клетках (рекуператорах), воспламеняясь, поступает в печь двумя каналами, приток воздуха регулируется чугунной заслонкой, также регулируется вращающейся заслонкой выпуск газов в дымовую трубу. Печь вместимостью на 14 горшков. В горшках варится хрусталь в печи, ёмкостью каждый 12–14 пудов, размер печи с основанием: ширина – 4,65 м, длина – 4,25 м, высота – 3,75 м, длина с регенераторами – 8,4 м»<sup>14</sup>.

Там же находились и «аткальные с полным обустройством» печи для отжига готовых изделий. На заводе работали прекрасные специалисты своего дела: потомственные шлифовщики и гравёры, грамотные стекловары и технологи. В 1905–1917 годы директором завода являлся талантливый инженер-технолог Александр Фёдорович Каржавин. Он неоднократно командировался за границу для покупки новых образцов, был лично знаком с Э. Галле<sup>15</sup>. Каржавин разработал технологию

изготовления художественного стекла «в духе Галле» на Гусевском хрустальном заводе. Если в 1906 году на заводе работали только 2 кислоса и один травильщик, которым являлся мастер И.П. Муратов<sup>16</sup>, то уже в следующем, 1907 году была построена отдельная бревенчатая травильня, где изделия декорировали в технике травления плавиковой кислотой по способу Э. Галле<sup>17</sup>. На заводе действовала шлифовальная мастерская, состоявшая из трёх помещений, где находились 174 шлифовальных станка, а также разные шлифовальные машины для нанесения различных рисунков одновременно на нескольких изделиях. Для резьбы и шлифовки использовались специальные алокситовые<sup>18</sup> колёса, которые, очевидно, применялись также и для гравировки по многослойному стеклу<sup>19</sup>.

1912 году начинает свою деятельность на Гусевском заводе чешский мастер живописи и глубокого травления по стеклу Иосиф Васильевич Шпинар (1886–1942). Его руке принадлежит большинство эскизов изделий с росписями на стекле, многие из которых воплотились в Прейскуранте 1914 года. Шпинар приехал работать на Гусевской хрустальный завод в 1912 году из Чехии. Сохранившиеся эскизы с подписями этого художника говорят о том, что он являлся автором многих известных рисунков на стекле в технике Галле, относящихся к дореволюционному периоду. В советские годы Шпинар являлся автором большинства сюжетных живописных рисунков на стекле, а также рисунков в технике глубокого травления.

Все рассмотренные произведения гусевского стекла «в стиле Галле» выпускались малыми сериями, так как технология требовала серьёзных навыков и большого мастерства. Массового производства изделий «типа Галле» не было. Ни одно из приведённых в данном каталоге произведений не вошло в Прейскуранты Гусевской хрустальной фабрики, рассчитанные на продукцию, выпускавшуюся массовым тиражом.

Массовый выпуск изделий в технике Галле был налажен в годы советской власти. Изделия, украшенные соответствующей духу времени символикой, выпускались до конца 1950-х годов, но уже никогда эти произведения не достигали такого технического совершенства и таких художественных высот, как в период, предшествовавший Октябрьской революции 1917 года.

*Словно в огненном дыме и лица,  
И вещи...  
Как хорош озарённый, бессонный  
Хрусталь.*

Эти строки, наполненные тревожным ожиданием, писал В. Брюсов накануне октябрьской революции. Возникнув в преддверии XX века,

в предчувствии перемен и ожидании конца света, модерн словно передал нам в начале нового, XXI столетия надежду, столь нужную в схожей исторической ситуации.

В то же время коллекция Музея Хрустала развернула перед глазами исследователей захватывающую картину становления и развития самого поэтичного и изысканного стиля из всех имевших место ранее в русском художественном стекле.

## Примечания

<sup>1</sup> ЦГИА. Ф. 503. Оп. 1. Д. 42. Л. 15.

<sup>2</sup> ГАВО. Ф. 379. Оп. 107. Д. 777. Л. 3, 4. Описание и оценка гусевского хрустального завода Ю.С. Нечаева-Мальцова. 1881 г.

<sup>3</sup> Данная классификация приведена в статье: Долгих Е.В. Стеклянная комета Галле // Антиквариат. 2002. № 2.

<sup>4</sup> Лотарингские орхидеи. Искусство Э. Галле и Братьев Дом. СПб., 1999. С. 58.

<sup>5</sup> Там же. С. 29.

<sup>6</sup> A. Duncan, G. de Bartha. Galle le Verre. Fribourg, 1986. С. 20.

<sup>7</sup> H. Ricke. Glaskunst. Reflex der Jahrhunderte. München – New York: Prestel, 1989. (Кат. № 256. С. 165.)

<sup>8</sup> Малинина Т.А. Императорский Стеклянный завод в эпоху модерна // Императорский Стеклянный завод. К 225-летию со дня основания. Каталог. СПб., 2004.

<sup>9</sup> Пак Н.Т. Из жизни иностранных подданных при «Гусевской хрустальной фабрике» в сер. XIX – нач. XX в. В сб.: Материалы исследований ВСМЗ. Владимир, 2009.

<sup>10</sup> Сигнатура «Нечаева-Мальцова наследника» или «ЮСНМ нкъ Гусь-Хруст», расшифровывающаяся как «Юрия Степановича Нечаева-Мальцова наследника Гусь-Хрустальный», ставилась только на изделиях, выполненных в технике Галле в период с 1914 г. по 1917 г., когда завод принадлежал наследнику Ю.С. Нечаева-Мальцова, П.Н. Игнатьеву.

<sup>11</sup> Прейскурант Гусевской хрустальной фабрики Ю.С. Нечаева-Мальцова наследника. Владимир губ., 1914. С. 280–293.

<sup>12</sup> ГАВО. Ф. 275. Оп. 1. Д. 6. Л. 2. Статистические сведения о производительности Гусевской хрустальной фабрики за 1901 г.

<sup>13</sup> ГАВО. Ф. 275. Оп. 1. Д. 6. Л. 3. Сведения справочного характера, предназначенные для печатания в особом списке фабрик и заводов России, издаваемом с разрешения г. министра торговли и промышленности и г. министра финансов редакцией Торгово-промышленной газеты.

<sup>14</sup> ГАВО. Ф. 379. Оп. 107. Д. 791. Владимирское губернское земство. Опись и оценка хрустального завода Ю.С. Нечаева-Мальцова. 1914 г.

<sup>15</sup> Ашарина Н.А. Русское стекло XVII – начала XX века.

<sup>16</sup> ГАВО. Ф. 275. Оп. 1. Д. 30. Выписка заработка рабочих Гусевской шлифовни Ю.С. Нечаева-Мальцова за август 1906 г.

<sup>17</sup> ГАВО. Ф. 379. Оп. 107. Д. 791. Владимирское губернское земство. Опись и оценка Гусевского хрустального завода Ю.С. Нечаева-Мальцова. 1914 г.

<sup>18</sup> Алоксит – искусственный абразив, полученный путём плавления глинозёма в электрической печи. Впервые был получен в конце XIX века и вскоре вытеснил природный корунд и наждак. Другое название – электрокорунд. Применяется главным образом для приготовления ответственных шлифовальных кругов, которые также используются для предварительного гравирования предметов из стекла.

<sup>19</sup> ГАВО. Ф. 538. Отчёт о работе завода им. Бухарина за 1927–1928 гг. С. 16.

# КАТАЛОГ



## **1. Ваза декоративная**

**Франция, г. Нанси.** Мануфактура Эмиля Галле. 1907–1914 гг.

Стекло бесцветное, стекло цветное; выдувание в форму, нацвет, травление глубокое, резьба 34,5x16x13,2

### **В-35271. С-4260**

Бесцветная, с жёлтым и коричневым накладами. Тулово округло-коническое, с сужением к краю, на овальном гладком основании в форме низкой подставки. Край горла овальный, с двумя дугообразными срезами и двумя треугольными выступами. Тулово декорировано рельефным коричнево-жёлтым рисунком на матовом фоне с изображением пейзажа, на переднем плане которого – прибрежная полоса с забором и высокими деревьями, чуть далее – водная гладь, на заднем плане – заросли кустарника, деревья, постройки в виде небольших домиков и башни.

В нижней части тулова выполнена протравленная подпись: «Galle».

Поступила в 1985 г. от Малетина Б.М.

### **Публикации:**

Чуканова А.В. Стекло стилей модерн и арт деко в коллекции Музея Хрустала. В сб.: Материалы исследований ВСМЗ. Владимир, 2002. С. 174.



## 2. Ваза декоративная

**Франция, г. Нанси.** Мануфактура Эмиля Галле. 1904–1914 гг.

Стекло бесцветное, стекло цветное; выдувание в форму, нацвет, травление глубокое, резьба 48x22,8x9,1

### **В-30000/1955. С-44**

Бесцветная, с жёлтым и фиолетовым накладками. Тулово округло-конусообразной формы, с сужением к краю. Край горла овальной формы, с двумя дугообразными срезами и двумя треугольными выступами вверх. Основание овальное, гладкое, в форме низкой подставки. Тулово матовое, декорировано рельефным рисунком фиолетово-коричневого цвета в виде ниспадающей ветки душистого горошка (глицинии?) с листьями и бутонами цветов.

В нижней части тулова вытравлена надпись: «Galle» и пятиконечная маленькая звёздочка, означающая, что ваза выполнена после смерти Э. Галле. В нижней части тулова проставлен гравированный номер 4055, означающий, что изделие находилось на учёте и хранении на Гусевском хрустальном заводе.

Поступила в 1981 г. из образцовой комнаты Гусевского хрустального завода.





### 3. Ваза декоративная

**Франция, г. Нанси.** Фирма «Братья Даум». 1912–1914 гг.

Стекло цветное, стекло бесцветное; выдувание в форму, нацвет, травление глубокое, гравировка  
H – 39,3; d – 14,4

**В-30000/4628. С-50**

Бесцветная, с жёлтым и красным накладами, цилиндрической формы, с расширением в верхней и нижней частях, на короткой цилиндрической ножке и круглом массивном основании. Декорирована рельефным рисунком с изображением колокольчиков (цветков вьюнка?) на ветке с листьями. Поверхность шероховатая, фактурная.

В центре тулова – гравированная надпись: «DAUM # NANCY». На основании проставлен гравированный номер 4064, означающий хранение изделия на Гусевском хрустальном заводе.

Поступила в 1981 г. из образцовой комнаты Гусевского хрустального завода.



### 4. Ваза для цветов

**Россия.** Гусевская хрустальная фабрика. 1900–1914 гг. Хрусталь бесцветный, хрусталь цветной; выдувание в форму, нацвет, травление глубокое, роспись силикатной краской

H – 19,5; d – 10,5

**В-30000/1961. С-42**

Бесцветная, с зелёным накладом. Тулово конусообразное, с округлыми плечиками. Декорирована рельефным изображением мельницы, замка, луга, деревьев на матовом фоне. Рисунок покрыт жёлтой краской. На основании оттиснуто круглое клеймо с надписью: «Ю.С. Нечаевъ-Мальцовъ» и шестиконечной звездой в центре и проставлен гравированный номер 3782, означающий хранение на Гусевском хрустальном заводе.

Поступила в 1981 г. из образцовой комнаты Гусевского хрустального завода.





### 5. Ваза для цветов

**Россия.** Гусевская хрустальная фабрика. Начало XX в. Хрусталь бесцветный, хрусталь цветной; выдувание в форму, нацвет, травление глубокое, роспись силикатной краской

Н – 19,4; d – 10,3

#### **В-30000/1962. С-33**

Бесцветная, с внутренним зелёным накладом в нижней части, постепенно переходящим в розовый. Тулово коническое, с округлыми плечиками, переходящими в цилиндрическое, чуть расширенное горло. Основание круглое. Тулово декорировано рельефным изображением сельского домика, деревьев, растительности на оранжево-зелёном матовом фоне. Рисунок покрыт жёлтой краской. На основании проставлен гравированный номер 3783, означающий хранение на Гусевском хрустальном заводе, а также оттиснуто круглое клеймо «Ю.С. Нечаевъ-Мальцовъ» с шестиконечной звездой в центре.

Поступила в 1981 г. из образцовой комнаты Гусевского хрустального завода.



### 6. Ваза для цветов

**Россия.** Гусевская хрустальная фабрика. 1900–1914 гг. Хрусталь бесцветный, хрусталь цветной; выдувание в форму, нацвет, травление глубокое, роспись силикатной краской

Н – 18,5; d – 8

#### **В-30000/1970. С-10**

Бесцветная, с зелёным накладом, постепенно переходящим в розовый. Тулово коническое, чуть расширено кверху, с плечиками, переходящими в цилиндрическое горло. Основание круглое. Цвет переходный от зелёного в нижней части до оранжевого в верхней. Тулово декорировано рельефным пейзажным рисунком на матовом фоне, изображающим остров, водную гладь, пальмы и деревья.

Рисунок покрыт жёлтой краской. На основании оттиснуто круглое клеймо с шестиконечной звездой в центре и надписью вокруг: «Ю.С. Нечаевъ-Мальцовъ» и проставлен гравированный номер 3734, означающий хранение на Гусевском хрустальном заводе. Поступила в 1981 г. из образцовой комнаты Гусевского хрустального завода.



### 7. Ваза для цветов

**Россия.** Гусевская хрустальная фабрика.

1900–1913 гг.

Хрусталь бесцветный, хрусталь цветной; выдувание в форму, нацвет, травление глубокое, роспись силикатной краской

H – 18,5; d – 8

**В-30000/1971. С-43**

Бесцветная, с внутренним зелёным и розовым накладами. Тулово конусообразное, с плечиками, переходящими в цилиндрическое горло. Основание круглое, гладкое. Тулово декорировано рельефным изображением деревьев, пальм, водоёма и растительности на матовом фоне. Рисунок покрыт жёлтой краской. На основании проставлен гравированный номер 3811, означающий хранение на Гусевском хрустальном заводе. В нижней части оттиснуто круглое клеймо с шестиконечной звездой и надписью по окружности: «Ю.С. Нечаевъ-Мальцовъ».

Поступила в 1981 г. из образцовой комнаты Гусевского хрустального завода.



### 8. Ваза для цветов

**Россия.** Гусевская хрустальная фабрика.

Начало XX в.

Хрусталь бесцветный, хрусталь цветной; выдувание в форму, нацвет, травление глубокое, роспись силикатной краской

H – 18,5; d – 8,5

**В-30000/1972. С-39**

Бесцветная, с внутренним зелёным накладом. Тулово конусообразное, с плечиками, с цилиндрическим горлом, на круглом гладком основании. Декорировано рельефным изображением поля, замка, мельницы, водоёма с растительностью и деревьев на зеленоватом матовом фоне. Рисунок покрыт жёлтой краской.

На основании проставлен гравированный номер 3812, означающий хранение на Гусевском хрустальном заводе. В нижней части оттиснуто круглое клеймо «ЮС Нечаевъ-Мальцовъ». Поступила в 1981 г. из образцовой комнаты Гусевского хрустального завода.



### 9. Ваза для цветов

**Россия.** Гусевская хрустальная фабрика.

Начало XX в.

Хрусталь бесцветный, хрусталь цветной; выдувание в форму, нацвет, травление глубокое, роспись силикатной краской

Н – 19,5; d – 7

**В-30000/1978. С-38**

Бесцветная, с внутренним зелёным накладом. Тулово цилиндрическое, с лёгким сужением книзу, с плечиками, переходящими в короткое коническое горло. Основание круглое, гладкое. Тулово декорировано рельефным пейзажем с водоёмом, островом, деревьями и горами на дальнем плане на матовом фоне. Рисунок покрыт жёлтой краской. На основании проставлен гравированный номер 3778, означающий хранение на ГХЗ. На основании оттиснуто круглое клеймо с шестиконечной звездой в центре и надписью: «Ю.С. Нечаевъ-Мальцовъ». Поступила в 1981 г. из образцовой комнаты Гусевского хрустального завода.



### 10. Ваза для цветов

**Россия.** Гусевская хрустальная фабрика. 1900–1917 гг. Хрусталь бесцветный, хрусталь цветной; выдувание в форму, нацвет, травление глубокое

Н – 22; d – 7

**В-30000/2019. С-6350**

Бесцветная, с внутренним зелёным накладом, переходящим в розовый в верхней части. Тулово цилиндрическое, переходящее в расширенное горло. Декорирована чуть заметным изображением пейзажа с сельским домиком, деревьями и растительностью. Поверхность матовая.

На основании проставлен гравированный номер 3731, означающий хранение на Гусевском хрустальном заводе и круглое клеймо «Ю.С. Нечаевъ-Мальцовъ» с шестиконечной звездой в центре.

Поступила в 1981 г. из образцовой комнаты Гусевского хрустального завода.



### 11. Ваза для цветов

**Россия.** Гусевская хрустальная фабрика. Начало XX в. Хрусталь цветной, хрусталь бесцветный; выдувание в форму, нацвет, травление глубокое Н – 19; d – 7

**В-30000/4696. С-6351**

Бесцветная с зелёным накладом, переходящим в оранжево-розовый в верхней части. Тулово цилиндрическое, с плечиками, переходящими в расширенное горло. Основание гладкое, круглое. Декорирована рельефным пейзажным рисунком, изображающим деревья, растительность, мельницу, домик и замок вдали. Поверхность гладкая, прозрачная. На основании проставлен гравированный номер 3787, означающий хранение на Гусевском хрустальном заводе. В нижней части отгиснуто

круглое клеймо с шестиконечной звездой и надписью по окружности: «Ю.С. Нечаевъ-Мальцовъ».

Поступила в 1981 г. из образцовой комнаты Гусевского хрустального завода.



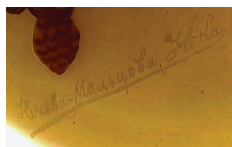
### 12. Ваза для цветов

**Россия.** Гусевская хрустальная фабрика. 1914–1917 гг. Хрусталь бесцветный, хрусталь цветной; выдувание в форму, нацвет, травление глубокое, гравировка Н – 25,3; d – 13

**В-30000/1983. С-19**

Бесцветная, с внутренним зелёным и внешним коричневым накладом. Тулово конусообразное, переходящее в короткое расширенное горло. Основание круглое, гладкое. Декорирована рельефным коричневым рисунком с изображением веток малины с листьями и ягодами на зеленоватом матовом фоне.

В нижней части тулова – гравированная надпись: «Нечаева-Мальцова Н-ка». На основании выгравирован номер 4083, означающий хранение на Гусевском хрустальном заводе. Поступила в 1981 г. из образцовой комнаты Гусевского хрустального завода.





### 13. Ваза для цветов

**Россия.** Гусевская хрустальная фабрика.

Начало XX в.

Хрусталь бесцветный, хрусталь цветной; выдувание в форму, нацвет, травление глубокое, гравировка  
H – 25,1; d – 13

#### **В-5813. С-6349**

Бесцветная, с внутренним зелёным и внешним коричневым накладами. Тулово конусообразное, переходящее в короткое расширенное горло. Основание круглое, гладкое. Декорирована рельефным коричневым рисунком с изображением цветка на ветке с листьями на зеленоватом матовом фоне.

На основании проставлен гравированный номер 4083, означающий хранение на Гусевском хрустальном заводе. Поступила в 1956 г. из образцовой комнаты Гусевского хрустального завода.



### 14. Ваза для цветов

**Россия.** Гусевская хрустальная фабрика.

1914–1917 гг.

Хрусталь бесцветный, хрусталь цветной; выдувание в форму, нацвет, травление глубокое  
H – 25; d – 12,5

#### **В-9375. С-5439**

Бесцветная, с внутренним розовым глушёным накладом и внешними красно-коричневым и светло-зелёным накладами. Тулово коническое, переходящее в расширенное горло, на круглом гладком основании. Декорирована пейзажем с изображением сада, высоких деревьев, клумб с растительностью, озера.

На основании проставлен гравированный номер 4086, означающий хранение на Гусевском хрустальном заводе. В нижней части тулова вытравлена сигнатура: «ю.с. НМ н-къ Гусь Хруст.».

Поступила в 1960 г. из образцовой комнаты Гусевского хрустального завода.



### 15. Ваза декоративная

**Россия.** Гусевская хрустальная фабрика.

1910–1914 гг.

Хрусталь бесцветный, хрусталь цветной; выдувание в форму, нацвет, травление глубокое

H – 60; d – 18,5

**В-30000/101. С-40**

Бесцветная, с жёлто-коричневым и фиолетовым накладками. Тулово цилиндрическое, с расширением в верхней и нижней частях, на круглом гладком основании. Декорирована рельефным пейзажем с изображением высокого дерева, водной глади, растительности, вершин гор на заднем плане на фиолетово-жёлтом матовом фоне. В нижней части тулова проставлен гравированный номер 5056, означающий хранение на Гусевском хрустальном заводе. Поступила в 1981 г. из образцовой комнаты Гусевского хрустального завода.



### 16. Ваза декоративная

**Россия.** Гусевская хрустальная фабрика.

1900–1914 гг.

Хрусталь бесцветный, хрусталь цветной; выдувание в форму, нацвет, травление глубокое

H – 42; d – 16

**В-30000/102. С-25**

Бесцветная, с фиолетовым и жёлтым накладками. Тулово округло-коническое, с плечиками, переходящими в широкое короткое горло с отогнутым краем. Основание круглое, гладкое. Декорирована рельефным пейзажем с изображением деревьев, гор и водоёма на матовом фоне. Край горла с зелёным накладом. В нижней части тулова проставлен гравированный номер 4578, означающий хранение на Гусевском хрустальном заводе.

Поступила в 1981 г. из образцовой комнаты Гусевского хрустального завода.



### 17. Ваза декоративная

**Россия.** Гусевская хрустальная фабрика.  
1914–1917 гг.

Хрусталь бесцветный, хрусталь цветной; выдувание в форму, нацвет, травление глубокое  
H – 61; d – 17,5

#### **В-30000/1945. С-4303**

Бесцветная, с фиолетовым накладом. Тулово цилиндрическое, расширенное в верхней и нижней частях. Декорирована рельефным рисунком с изображением настурций с листьями и бутонами на стеблях на сером матовом фоне. Основание гладкое, круглое. На основании проставлен гравированный номер 5533, означающий хранение на ГХЗ. В нижней части тулова вытравлена сигнатура завода: «ю.с. НМ нкъ Гусь Хруст.».

Поступила в 1981 г. из образцовой комнаты Гусевского хрустального завода.



### 18. Ваза декоративная

**Россия.** Гусевская хрустальная фабрика.  
1914–1917 гг.

Хрусталь бесцветный, хрусталь цветной; выдувание в форму, нацвет, травление глубокое  
H – 61; d – 18,1

#### **В-30000/1949. С-7**

Бесцветная, с фиолетовым накладом. Тулово цилиндрической формы, с расширением в верхней и нижней частях. Декорировано рисунком с изображением кустарников, деревьев, клумб, садовой решётки, мостика с декоративными кустами по краям на сером матовом фоне. Основание круглое, гладкое. В нижней части тулова стоит травленая сигнатура: «ю.с. НМ нкъ Гусь Хруст.» и гравированный номер 5057, означающий хранение на Гусевском хрустальном заводе.

Поступила в 1981 г. из образцовой комнаты Гусевского хрустального завода.





### 19. Ваза декоративная

**Россия.** Гусевская хрустальная фабрика.

1914–1917 гг. Хрусталь бесцветный, хрусталь цветной; выдувание в форму, нацвет, травление глубокое  
H – 61; d – 18,3

**В-30000/1950. С-13**

Бесцветная, с жёлто-коричневым и фиолетовым накладами. Тулово цилиндрическое, с расширением в верхней и нижней частях. Декорировано пейзажем с изображением высоких деревьев, водоёма, стены с башнями, вершинами гор на заднем плане. Цветовой фон тулова имеет переходный характер: от жёлтого в верхней части до тёмно-фиолетового в нижней. Основание круглое, гладкое. В нижней части тулова стоит травленная сигнатура: «юс НМ нкъ Гусь Хруст.» и гравированный номер 5056, означающий хранение на Гусевском хрустальном заводе.

Поступила в 1981 г. из образцовой комнаты Гусевского хрустального завода.



### 20. Ваза декоративная

**Россия.** Гусевская хрустальная фабрика.

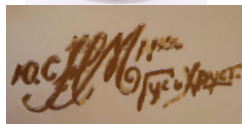
1914–1917 гг.

Хрусталь бесцветный, хрусталь цветной; выдувание в форму, нацвет, травление глубокое  
H – 61; d – 18,3

**В-30000/1951. С-37**

Бесцветная, с жёлто-коричневым и фиолетовым накладами. Тулово цилиндрическое, с расширением в верхней и нижней частях, с рельефным коричневым рисунком, изображающим горы, деревья, летящих птиц, водоём, растительность. Цветовой фон тулова имеет переходный характер: от жёлтого в верхней части до тёмно-фиолетового в нижней. Основание круглое. На основании проставлен гравированный номер 4234, означающий хранение на ГХЗ. В нижней части тулова – вытравленная сигнатура: «ю.с. НМ нкъ Гусь Хруст.»

Поступила в 1981 г. из образцовой комнаты Гусевского хрустального завода.





## 21. Ваза декоративная

**Россия.** Гусевская хрустальная фабрика.

1914–1917 гг.

Хрусталь бесцветный, хрусталь цветной; выдувание в форму, нацвет, травление глубокое  
H – 42; d – 19,4

### **В-30000/1957. С-14**

Бесцветная, с розово-фиолетовым накладом. Тулово округло-коническое, с сужением в верхней части и закруглением у основания. Декорирована рельефным рисунком фиолетового оттенка с изображением водоёма, гор, деревьев, растительности на матовом фоне. Цветовая гамма переходная: от бледно-розового до тёмно-фиолетового в нижней части. В нижней части тулова стоит травленая

сигнатура: «юс НМ нкъ Гусь Хруст.» и гравированный номер 4336, означающий хранение изделия на Гусевском хрустальном заводе.

Поступила в 1981 г. из образцовой комнаты Гусевского хрустального завода.



## 22. Ваза для цветов

**Россия.** Гусевская хрустальная фабрика.

Начало XX в.

Хрусталь бесцветный, хрусталь цветной; выдувание в форму, нацвет, травление глубокое  
H – 21; d – 11,5

### **В-30000/1963. С-3**

Бесцветная, с внешним фиолетовым и внутренним зелёным накладами. Тулово округло-конусообразной формы с сужением в верхней части, на короткой ножке. Край горла гладкий. Основание круглое, утолщённое, гладкое. Тулово декорировано фиолетовым рельефным пейзажем с изображением

деревьев, растительности, водной глади на переднем плане и вершинами гор вдаль на зелёном матовом фоне. На основании проставлен гравированный номер 4092, означающий хранение на Гусевском хрустальном заводе.

Поступила в 1981 г. из образцовой комнаты Гусевского хрустального завода.



### 23. Ваза декоративная

**Россия.** Гусевская хрустальная фабрика.

1910–1914 гг.

Хрусталь бесцветный, хрусталь цветной; выдувание в форму, нацвет, травление глубокое  
H – 54; d – 15,5

#### **В-30000/103. С-16**

Бесцветная, с фиолетово-коричневым накладом. Тулово округло-коническое, с плечиками и цилиндрическим коротким горлом, в нижней части переходящее в высокую цилиндрическую ножку на круглом массивном основании. Декорирована рельефным рисунком с изображением лилий с удлинёнными листьями на сером матовом фоне. В нижней части тулова стоит травленая сигнатура: «юс НМ нкъ Гусь Хруст.» и гравированный номер 4576, означающий хранение на Гусевском хрустальном заводе. Поступила в 1981 г. из образцовой комнаты Гусевского хрустального завода.



### 24. Ваза декоративная

**Россия.** Гусевская хрустальная фабрика.

1900–1914 гг.

Хрусталь бесцветный, хрусталь цветной; выдувание в форму, нацвет, травление глубокое  
H – 46,5; d – 17

#### **В-30000/105. С-26**

Бесцветная, с синим и фиолетовым наладами. Тулово конусовидное. Основание круглое, гладкое. Горло короткое, с отогнутым краем. Декорирована изображением виноградной лозы с плодами и листьями на сером матовом фоне. Цветовой фон переходный: от фиолетового в верхней части к сероматовому в средней части и сине-фиолетовому в нижней. В нижней части тулова стоит травленая сигнатура: «юс НМ нкъ Гусь Хруст.» и гравированный номер 4061, означающий хранение на Гусевском хрустальном заводе. Поступила в 1981 г. из образцовой комнаты Гусевского хрустального завода.



## 25. Ваза декоративная

**Россия.** Гусевская хрустальная фабрика.

1914–1917 гг.

Хрусталь бесцветный, хрусталь цветной; выдувание в форму, нацвет, травление глубокое

H – 61; d – 17,3

**В-30000/1946. С-2**

Бесцветная, с фиолетовым и жёлтым накладками. Тулово цилиндрическое, с расширением в верхней и нижней частях. Декорирована рельефным рисунком с изображением веток шиповника с листьями и цветами на фиолетово-жёлтом матовом фоне. Основание круглое, гладкое. В нижней части тулова стоит травленая сигнатура: «ю.с. НМ н-къ Гусь Хруст.» и гравированный номер 4235, означающий хранение на Гусевском хрустальном заводе.

Поступила в 1981 г. из образцовой комнаты Гусевского хрустального завода.



## 26. Ваза декоративная

**Россия.** Гусевская хрустальная фабрика.

1914–1917 гг.

Хрусталь бесцветный, хрусталь цветной; выдувание в форму, нацвет, травление глубокое

H – 61; d – 18

**В-30000/1947. С-9**

Бесцветная, с фиолетовым и жёлтым накладками. Тулово цилиндрическое, с расширением в верхней и нижней частях. Декорирована рельефным коричневым изображением веток шиповника с цветами и листьями на серо-жёлтом матовом фоне. Основание круглое, гладкое. В нижней части тулова стоит травленая сигнатура: «ю.с. НМ н-къ Гусь Хруст.» и гравированный номер 4235, означающий хранение на Гусевском хрустальном заводе.

Поступила в 1981 г. из образцовой комнаты Гусевского хрустального завода.



### **27. Ваза декоративная**

**Автор рисунка И.В. Шпинар (1886–1942)**

**Россия.** Гусевская хрустальная фабрика.

1914–1917 гг.

Хрусталь бесцветный, цветной; выдувание в форму, нацвет, травление глубокое

H – 61; d – 15,1

**В-30000/1948. С-8**

Бесцветная, с фиолетовым накладом. Тулово цилиндрическое, с расширением в верхней и нижней частях, на круглом, гладком основании. Декорировано рельефным изображением фиолетовых лилий с листьями на стеблях на сером матовом фоне.

В нижней части тулова стоит травленная сигнатура: «ю.с. НМ нкь Гусь Хруст.» и гравированный номер 5520, означающий хранение на Гусевском хрустальном заводе.

Поступила в 1981 г. из образцовой комнаты Гусевского хрустального завода.



### **28. Ваза декоративная**

**Россия.** Гусевская хрустальная фабрика.

1914–1917 гг.

Хрусталь бесцветный, цветной; выдувание в форму, нацвет, травление глубокое

H – 61; d – 18,3

**В-30000/1952. С-1**

Бесцветная, с жёлто-коричневым и фиолетовым накладками. Тулово цилиндрическое, с расширением в верхней и нижней частях. Основание круглое, гладкое. Декорирована рельефным рисунком с изображением веток и ягод смородины (крыжовника?) на матовом фоне. Цветовая гамма рисунка переходная: от жёлтого в верхней части до тёмно-фиолетового в нижней. В нижней части тулова вытравлена сигнатура: «юс НМ нкь Гусь-Хруст.». На основании проставлен гравированный номер 5056, означающий хранение на Гусевском хрустальном заводе.

Поступила в 1981 г. из образцовой комнаты Гусевского хрустального завода.



### 29. Ваза декоративная

**Автор рисунка И.В. Шпинар (1886–1942)**

**Россия.** Гусевская хрустальная фабрика. 1914–1917 гг. Хрусталь бесцветный, хрусталь цветной; выдувание в форму, нацвет, травление глубокое  
H – 46; d – 15

**В-30000/1953. С-36**

Бесцветная, с красно-коричневым и жёлтым накладами. Тулово округло-коническое, с плечиками, переходящими в отогнутое горло. Основание круглое, гладкое. Декорирована рельефным бордово-коричневым рисунком с изображением тюльпанов на ветках с листьями на матовом золотистом фоне. На основании проставлен гравированный номер 4579, означающий хранение на Гусевском хрустальном заводе. В нижней части вытравлена сигнатура: «ю.с. НМ нкъ Гусь Хруст.».

Поступила в 1981 г. из образцовой комнаты Гусевского хрустального завода.



### 30. Ваза декоративная

**Россия.** Гусевская хрустальная фабрика. 1910–1914 гг. Хрусталь бесцветный, хрусталь цветной; выдувание в форму, нацвет, травление глубокое  
H – 55; d – 17

**В-30000/1954. С-15**

Бесцветная, с фиолетовым и жёлтым накладами. Тулово округло-коническое, с коротким цилиндрическим горлом, на удлинённой ножке, переходящей в круглое массивное основание. Декорирована рельефным фиолетовым рисунком с изображением цветов лилий с удлинёнными листьями и завитками на желтоватом матовом фоне. Край горла с чуть заметным зелёным накладом.

На основании проставлен гравированный номер 4576, означающий хранение на Гусевском хрустальном заводе.

Поступила в 1981 г. из образцовой комнаты Гусевского хрустального завода.



### 31. Ваза декоративная

**Россия.** Гусевская хрустальная фабрика. 1914–1917 гг. Хрусталь бесцветный, хрусталь цветной; выдувание в форму, нацвет, травление глубокое  
H – 40,3; d – 14

#### **В-30000/1956. С-12**

Бесцветная, с фиолетовым накладом. Тулово коническое, плавно переходящее в округлые плечики и короткое цилиндрическое горло. Основание круглое, гладкое. Декорирована рельефным рисунком с изображением маков на высоких тонких стеблях с удлинёнными изогнутыми листьями на матовом фоне. В нижней части тулова стоит травленая сигнатура: «ю.с. НМ нкъ Гусь Хруст.» и гравированный номер 4074, означающий, что изделие находилось на учёте и хранении на Гусевском

хрустальном заводе. Поступила в 1981 г. из образцовой комнаты Гусевского хрустального завода.



### 32. Ваза декоративная

**Россия.** Гусевская хрустальная фабрика. 1914–1917 гг. Хрусталь бесцветный, цветной; выдувание в форму, нацвет, травление глубокое  
H – 41,5; d – 14,5

#### **В-30000/1958. С-5**

Бесцветная, со светло-зелёным и коричневым накладами. Тулово каплевидное, со слегка расширенным горлом. Декорирована рельефным тёмно-коричневым рисунком с изображением лилий на ветках с листьями на зеленоватом матовом фоне. В нижней части тулова проставлен гравированный номер 4076, означающий хранение на Гусевском хрустальном заводе.

Поступила в 1981 г. из образцовой комнаты Гусевского хрустального завода.

**Выставки:** «Русское стекло XVII–XX столетий», Музей стекла г. Корнинг, США, 1990 г.

**Публикации:** N. Asharina, T. Malinina, L. Kazakova.

Russian Glass of the 17 th–20 th Centuries. The Corning Museum of Glass. Corning, New York. 1990. С. 105; Ашарина Н.А. Русское стекло XVII–начала XX века. М.: "Галарт", 1998. Гл. 13. Кат. 6.



**33. Ваза декоративная**  
**Автор рисунка И.В. Шпинар (1886–1942)**

**Россия.** Гусевская хрустальная фабрика.  
1914–1917 гг.

Хрусталь бесцветной, хрусталь цветной; выдувание в форму, нацвет, травление глубокое  
H – 41,5; d – 17

**В-30000/2954. С-91**

Бесцветная, с фиолетовым накладом. Тулово каплевидное, переходящее в высокое горло. Основание круглое, вогнутое по центру. Декорирована рельефным рисунком тёмно-фиолетового цвета с изображением лилий на стеблях с листьями на матовом фоне. В нижней части тулова стоит травленая надпись: «юс НМ нкъ Гусь Хруст.», на основании проставлен гравированный номер 4363, означающий хранение на Гусевском хрустальном заводе.

Поступила в 1981 г. из образцовой комнаты Гусевского хрустального завода.



**34. Ваза для цветов**

**Автор рисунка И.В. Шпинар (1886–1942)**

**Россия.** Гусевская хрустальная фабрика.  
Начало XX в.

Хрусталь бесцветный, цветной; выдувание в форму, нацвет, травление глубокое  
H – 25,5; d – 15

**В-30000/1959. С-34**

Зелёная, с фиолетовым накладом. Тулово яйцевидное, суженное к основанию, с коротким цилиндрическим горлом. Основание круглое, гладкое. Декорирована рельефным рисунком в виде крупных

фиолетовых кленовых листьев на зеленоватом матовом фоне. В верхней и нижней частях цвет фона переходит в насыщенный фиолетовый. На основании проставлен гравированный номер 4344, означающий хранение на Гусевском хрустальном заводе.

Поступила в 1981 г. из образцовой комнаты Гусевского хрустального завода.





### 35. Ваза для цветов

**Россия.** Гусевская хрустальная фабрика.  
1914–1917 гг.

Хрусталь бесцветный, хрусталь цветной; выдувание в форму, нацвет, травление глубокое  
H – 17,5; d – 7,8

#### **В-30000/1977. С-41**

Бесцветная, с фиолетовым и жёлтым накладками. Тулово коническое, плавно переходящее в широкое горло с отогнутым краем. Основание круглое, гладкое. Декорирована рельефным изображением фиолетовых маков и ромашек на матовом серозолотистом фоне.

На основании проставлен гравированный номер 4136, означающий хранение на Гусевском хрустальном заводе, в нижней части вытравлено клей-

мо: «юс НМ нкъ Гусь Хруст.».

Поступила в 1981 г. из образцовой комнаты Гусевского хрустального завода.



### 36. Ваза для цветов

**Автор рисунка И.В. Шпинар (1886–1942)**

**Россия.** Гусевская хрустальная фабрика.  
1914–1917 гг.

Хрусталь бесцветный, хрусталь цветной; выдувание в форму, нацвет, травление глубокое  
H – 26; d – 10,2

#### **В-30000/2353. С-101**

Бесцветная, с фиолетовым накладом. Тулово коническое, расширенное книзу, на низком цилиндрическом основании. Основание гладкое, круглое. Декорирована рельефным рисунком с изображением ирисов с листьями и бутонами на стеблях на сером матовом фоне.

На основании выгравирован номер 4332, означающий хранение на Гусевском хрустальном заводе.

Поступила в 1981 г. из образцовой комнаты Гусевского хрустального завода.



### 37. Ваза для цветов

**Россия.** Гусевская хрустальная фабрика.  
1914–1917 гг.

Хрусталь цветной, хрусталь бесцветный; выдувание в форму, нацвет, травление глубокое  
H – 16,5; d – 7,2

#### **В-30000/2951. С-31**

Бесцветная, с фиолетовым и жёлтым накладками. Тулово конусообразное, плавно переходящее в высокое широкое горло с гладким краем. Основание гладкое, круглое. Декорирована рельефным рисунком фиолетового цвета с изображением нарциссов на стеблях с листьями на матовом фоне. Фон имеет переходный цвет: от серого в верхней части до жёлтого у основания. На основании стоит гравированный номер 3031, означающий, что изделие

находилось на учёте и хранении в образцовой комнате Гусевского хрустального завода. В нижней части тулова – травленая сигнатура: «юс НМ н-къ Гусь Хруст.».

Поступила в 1981 г. из образцовой комнаты Гусевского хрустального завода.



### 38. Ваза для одного цветка

**Россия.** Гусевская хрустальная фабрика.  
Начало XX в.

Хрусталь бесцветный, хрусталь цветной; выдувание в форму, нацвет, травление глубокое  
H – 18,3; d – 6,5

#### **В-30000/1981. С-24**

Бесцветная, с жёлтым и красным накладками. Тулово цилиндрическое, на круглом массивном основании. Декорирована рельефным рисунком в виде ветки с цветами и ягодами на жёлтом матовом фоне. На основании проставлен гравированный номер 3819, означающий хранение на Гусевском хрустальном заводе.

Поступила в 1981 г. из образцовой комнаты Гусевского хрустального завода.



### 39. Ваза для цветов

**Россия.** Гусевская хрустальная фабрика.  
1900–1917 гг.

Хрусталь бесцветный, хрусталь цветной; выдувание в форму, нацвет, травление глубокое  
H – 16,5; d – 11

#### **В-30000/1979. С-27**

Бесцветная, с жёлтым и красным накладками. Тулово яйцевидное, на короткой конической ножке и круглом гладком основании. Тулово декорировано рельефным изображением ветки с листьями и серёжками на матовом фоне. На

основании проставлен гравированный номер 4127, означающий хранение на Гусевском хрустальном заводе.

Поступила в 1981 г. из образцовой комнаты Гусевского хрустального завода.



### 40. Ваза для цветов

**Россия.** Гусевская хрустальная фабрика.  
Начало XX в.

Хрусталь бесцветный, хрусталь цветной; выдувание в форму, нацвет, травление глубокое  
H – 20,5; d – 11,5

#### **В-30000/1965. С-18**

Бесцветная, с зелёным накладом. Тулово яйцевидное, на короткой цилиндрической ножке, на круглом гладком основании. Тулово декорировано рельефным изображением медуз и рыб с длинными изогнутыми хвостами на матовом фоне.

На основании проставлен гравированный номер 4090, означающий хранение изделия на Гусевском хрустальном заводе.

Поступила в 1981 г. из образцовой комнаты Гусевского хрустального завода.

Поступила в 1981 г. из образцовой комнаты Гусевского хрустального завода.



#### **41. Ваза для цветов**

**Россия.** Гусевская хрустальная фабрика.  
1900–1917 гг.

Хрусталь бесцветный, хрусталь цветной; выдувание в форму, нацвет, травление глубокое  
H – 19,5; d – 11

**В-30000/2329. С-5097**

Бесцветная, с синим накладом. Тулово яйцевидное, на короткой ножке, на круглом гладком основании. Декорирована изображением трёх мотыльков среди растительности на сером матовом фоне.

На основании проставлен гравированный номер 4089, означающий хранение на Гусевском хрустальном заводе.

Поступила в 1981 г. из образцовой комнаты Гусевского хрустального завода.



#### **42. Ваза для цветов**

**Россия.** Гусевская хрустальная фабрика.  
1900–1914 гг.

Хрусталь бесцветный, хрусталь цветной; выдувание в форму, нацвет, травление глубокое  
H – 20,5; d – 12,5

**В-30000/1960. С-29**

Зелёная, с внешним фиолетовым накладом. Тулово яйцевидное, на короткой ножке и круглом гладком основании. Декорирована рельефным фиолетовым изображением подводного мира, растительности, морских обитателей и идущего водолаза на зелёном матовом фоне. Цвет вазы переходный: от светло-фиолетового у края к матово-зелёному в центре и тёмно-фиолетовому на основании.

На основании проставлен гравированный номер 4091, означающий хранение на Гусевском хрустальном заводе.

Поступила в 1981 г. из образцовой комнаты Гусевского хрустального завода.



**43. Плафон для электрической лампы  
Россия.** Гусевская хрустальная фабрика.  
1914–1917 гг.

Хрусталь бесцветный, хрусталь цветной;  
выдувание в форму, нацвет, травление  
глубокое

H – 10,5; d – 16,5

**В-30000/1966. С-17**

Бесцветный, с жёлто-коричневым и фиолетовым накладами. Тулово полусферической формы, с гладким краем, декорировано рельефным рисунком с изображением горного пейзажа на золотистом матовом фоне.

В нижней части тулова проставлена травленая сигнатура: «ю.с. НМ н-къ Гусь Хруст.» и гравированный номер 4212, означающий хранение изделия на Гусевском хрустальном заводе.

Поступил в 1981 г. из образцовой комнаты Гусевского хрустального завода.



**44. Плафон для электрической лампы  
Россия.** Гусевская хрустальная фабрика.  
Начало XX в.

Хрусталь бесцветный, хрусталь цветной;  
выдувание в форму, нацвет, травление гл-  
убокое

H – 10,8; d – 33,2

**В-30000/4906. С-5479**

Бесцветный, с фиолетовым накладом. Полусферической формы, декорирован фиолетовым рисунком в виде четырёх лилий и четырёх плывущих рыбок среди водорослей на сером матовом фоне.

На тулове проставлен гравированный номер 4224, означающий хранение на Гусевском хрустальном заводе.

Поступил в 1981 г. из образцовой комнаты Гусевского хрустального завода.



#### 45. Флакон

**Россия.** Гусевская хрустальная фабрика.  
1914–1917 гг.

Хрусталь бесцветный, хрусталь цветной; выдувание в форму, нацвет, травление глубокое  
H – 16,4; d – 9,5

#### **В-30000/1968. С-20**

Бесцветный, с жёлтым и фиолетово-коричневым накладками. Тулово конусовидное, переходящее в высокое узкое цилиндрическое горло со слегка отогнутым краем. Декорирован рельефным пейзажем с изображением деревьев, гор, водной глади, растительности на золотисто-матовом фоне. В нижней части тулова про-

ставлена травленая сигнатура: «юс НМ нкъ Гусь Хруст.».

На основании проставлен гравированный номер 4169, означающий хранение на Гусевском хрустальном заводе.

Поступил в 1981 г. из образцовой комнаты Гусевского хрустального завода.



#### 46. Флакон

**Россия.** Гусевская хрустальная фабрика.  
1914–1917 гг.

Хрусталь бесцветный, хрусталь цветной; выдувание в форму, нацвет, травление глубокое  
H – 16,5; d – 9,5

#### **В-30000/1969. С-6**

Бесцветный, с жёлтым и зеленовато-коричневым накладками. Тулово конусовидной формы, плавно переходящее в высокое узкое горло со слегка отогнутым краем. Основание круглое, гладкое. Тулово декорировано коричневым пейзажным рисунком с изображением двух деревьев, лодки на водной глади, камышей и

лесного массива вдали на матовом фоне. В нижней части тулова проставлена травленая сигнатура: «юс НМ н-къ Гусь Хруст.».

На основании стоит гравированный номер 4415, означающий, что изделие находилось на учёте и хранении на Гусевском хрустальном заводе.

Поступил в 1981 г. из образцовой комнаты Гусевского хрустального завода.



**47. Флакон для духов фирмы А. Сиу  
Россия.** Гусевская хрустальная фабрика.  
1914–1917 гг.

Хрусталь бесцветный, хрусталь цветной; выдувание в форму, нацвет, травление глубокое  
H – 15; d – 7

**В-30000/1973. С-11**

Бесцветный, с бледно-розовым и зелёным накладками. Тулово грушевидное, переходящее в высокое узкое горло. Основание круглое, гладкое. Декорирован рельефным рисунком с изображением цветов пижмы, колокольчика и листьев папортника на матовом фоне. На основании проставлена травленая сигнатура: «юс НМ нкъ Гусь Хруст.», а также гравированный номер 4168, означающий, что изделие находилось на учёте и хранении на Гусевском хрустальном заводе. Поступил в 1981 г. из образцовой комнаты Гусевского хрустального завода.



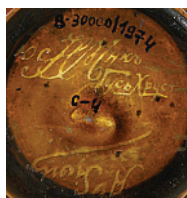
**48. Флакон для духов фирмы А. Сиу  
Россия.** Гусевская хрустальная фабрика.  
1914–1917 гг.

Хрусталь бесцветный, хрусталь цветной; выдувание в форму, нацвет, травление глубокое  
H – 16; d – 7

**В-30000/1974. С-4**

Бесцветный, с зеленовато-коричневым накладом. Тулово грушевидное, переходящее в цилиндрическое горло. Основание круглое, гладкое. Декорирован коричневым рельефным рисунком с изображением колокольчика, листьев папоротника и цветов пижмы на матовом фоне. На основании проставлена травленая сигнатура: «юс НМ нкъ Гусь Хруст» и надпись: «А. Сиу», а также выгравирован номер 4167, означающий хранение на Гусевском хрустальном заводе.

Поступил в 1981 г. из образцовой комнаты Гусевского хрустального завода.





**49. Флакон для духов фирмы А. Сиу**  
**Россия.** Гусевская хрустальная фабрика.  
1914–1917 гг.

Хрусталь бесцветный, цветной; выдувание в форму, нацвет, травление глубокое

Н – 19; d – 7

**В-30000/1975. С-28**

Бесцветный, с жёлтым и зелёным накладками. Тулово грушевидное, плавно переходящее в высокое цилиндрическое горло. Основание круглое, с небольшим углублением в центре. Декорирован рельефным рисунком с изображением цветов пижмы, колокольчика и листьев папортника на матовом фоне. На основании проставлена травленая сигнатура: «ю.с. НМ нкъ Гусь Хрус» и надпись: «А. Сиу», а также гравированный номер 4165, означающий хранение на Гусевском хрустальном заводе. Поступил в 1981 г. из образцовой комнаты Гусевского хрустального завода.



**50. Флакон для духов фирмы А. Сиу**  
**Россия.** Гусевская хрустальная фабрика.  
1914–1917 гг.

Хрусталь бесцветный, цветной; выдувание в форму, нацвет, травление глубокое

Н – 16; d – 7

**В-30000/1976. С-35**

Бесцветный, с жёлтым и зелёным накладками. Тулово грушевидное, переходящее в удлиненное цилиндрическое горло. Основание круглое, гладкое. Декорирован рельефным рисунком с изображением цветов пижмы, колокольчика и листьев папортника на матовом фоне. На основании проставлен гравированный номер 4166, означающий хранение на Гусевском хрустальном заводе, и травленая сигнатура: «юс НМ нкъ Гусь Хруст.». Поступил в 1981 г. из образцовой комнаты Гусевского хрустального завода.





**51. Флакон для духов фирмы А. Сиу Россия.** Гусевская хрустальная фабрика. 1914–1917 гг.

Хрусталь бесцветный, хрусталь цветной; выдувание в форму, нацвет, травление глубокое

Н – 9; d – 9,7

**В-30000/4504. С-32**

Бесцветный, с розовым и зелёным накладками. Тулово коническое, плавно переходящее в узкое короткое горло. Декорирован рельефным зелёным рисунком с

изображением астр (маргариток?) на изогнутых стеблях с листьями на матовом розовом фоне. На основании выгравирован номер 4163, означающий хранение изделия в коллекции Гусевского хрустального завода, выполнена травленая сигнатура: «юс НМ нкъ Гусь Хруст.» и надпись: «А. Siou».

Поступил в 1981 г. из образцовой комнаты Гусевского хрустального завода.



**52. Флакон с пробкой**

**Россия.** Гусевская хрустальная фабрика. Начало XX в.

Хрусталь бесцветный, хрусталь цветной; выдувание в форму, нацвет, травление глубокое

Н – 11; d – 9,5

**В-30000/2950. С-23**

Бесцветный, с зелёным и фиолетово-коричневым накладками. Тулово коническое, плавно переходящее в невысокое цилиндрическое горло с расширением к краю. Декорирован рельефным коричневым рисунком с изображением астр (маргариток?) на стеблях с листьями на зеленовато-матовом фоне. Основание круглое, гладкое. Пробка бесцветная, с гладким грибовидным навершием. В нижней части тулова проставлен гравированный номер 4164, означающий, что изделие находилось на учёте и хранении на Гусевском хрустальном заводе.

Поступил в 1981 г. из образцовой комнаты Гусевского хрустального завода.



### 53. Флаконт

**Россия.** Гусевская хрустальная фабрика.  
1900–1917 гг.

Хрусталь бесцветный, хрусталь цветной; выдувание в форму, нацвет, травление глубокое  
H – 11,9; d – 5,9

**В-30000/2322. С-6352**

Бесцветный, с зелёным накладом. Цилиндрический, с плечиками, переходящими в короткое горло с отогнутым краем, на круглом гладком основании. Декорирован рельефным изображением колокольчиков в траве на сером матовом фоне.

На основании проставлен гравированный номер 2770, означающий хранение на Гусевском хрустальном заводе.

Поступил в 1981 г. из образцовой комнаты Гусевского хрустального завода.



### 54. Пудреница с крышкой

**Россия.** Гусевская хрустальная фабрика.  
1900–1917 гг.

Хрусталь бесцветный, хрусталь цветной; выдувание в форму, нацвет, травление глубокое  
H – 6,5; d – 7

**В-30000/2343. С-108**

Бесцветная, с синим накладом. Тулово цилиндрическое, на круглом гладком основании. Декорирована рельефным рисунком в виде колокольчиков в траве на сером матовом фоне. Крышка цилиндрическая, с аналогичным рисунком.

На основании выгравирован номер 4439, означающий хранение изделия в коллекции Гусевского хрустального завода.

Поступила в 1981 г. из образцовой комнаты Гусевского хрустального завода.



### 55. Лоток

**Россия.** Гусевская хрустальная фабрика. 1914–1917 гг.

Хрусталь бесцветный, хрусталь цветной; выдувание в форму, нацвет, травление глубокое

5x25,1x8,4

**В-30000/1964. С-21**

Бесцветный, с жёлто-коричневым накладом. Тулово овальное, матовое, с фестончатым краем, на овальном гладком основании. Декорирован рельефным рисунком в виде веток с листьями и бутонами цветов душистого горошка (глицинии?) на золотистом матовом фоне.

В нижней части тулова стоит травленая сигнатура: «юс НМ нкъ Гусь Хруст.». На основании проставлен гравированный номер 4196, означающий хранение изделия на Гусевском хрустальном заводе.

Поступил в 1981 г. из образцовой комнаты Гусевского хрустального завода.

## Библиография

1. Daum. Collection du musee des Beaux-Arts de Nancy. Paris, 2000.
2. Philippe Garner. Glass 1900. Galle. Tiffany. Lalique. London, 1979.
3. Gustav E. Pazaurek. Moderne Gläser. Leipzig, 1920.
4. Robert Schmidt. Das Glas. Berlin, Leipzig, 1922.
5. Жан Поль Мидан. Модерн, Франция. «Магма», 1999.
6. Киселёва О. Богемское стекло и стекло русской провинции. К вопросу сложения орнаментальной структуры стиля модерн // Научные чтения памяти В.М. Василенко. ВМДПиНИ, 1998.
7. Искусство русского модерна // Музей. 1989. № 2.
8. Лотарингские орхидеи. Искусство Э. Галле и Братьев Дом. СПб., 1999.
9. A. Duncan, G. de Bartha. Galle le Verre. Fribourg, 1986.
10. The modern glass from Finland. Хельсинки, 1985.
11. Карбонер А.А. Каталог предметов стеклянного производства и живописи на стекле. СПб., 1893.
12. Bohemian Glass. 1400–1989. New York, 1990.
13. Шмит Э. Стекло эпохи модерн. М., 1991.
14. Казакова Л. Мировое художественное стекло XX века. Основные тенденции. Ведущие мастера. «Пинакотека», 2007.
15. Кожаринов В. Русская парфюмерия. XIX – начало XX века. М., 1998.
16. Малинина Т.А. Императорский Стеклянный завод. К 225-летию со дня основания. 1777–1917. СПб., 2004.
17. Н.-Н. Saemmerer. Techniken des Glasschleifens. München, 1981.
18. Долгих Е.В. Стеклянная комета Галле // Антиквариат. 2002. № 2.
19. Н. Rieke. Glaskunst. Reflex der Jahrhunderte. München – New York: Prestel, 1989.
20. N. Asharina, T. Malinina, L. Kazakova. Russian Glass of the 17 th–20 th Centuries. The Corning Museum of Glass. Corning, New York. 1990.
21. Ашарина Н.А. Русское стекло XVII – начала XX века. М.: «Галарт», 1998.
22. Пак Н.Т. Из жизни иностранных подданных при «Гусевской хрустальной фабрике» в сер. XIX – нач. XX в. В сб.: Материалы исследований ВСМЗ. Владимир, 2009.
23. Чуканова А. В. Стекло стилей модерн и ар деко в коллекции Музея Хрусталя. В сб.: Материалы исследований ВСМЗ. Владимир, 2002.